

# BEREDSKAPSPLAN

## DEN FESTIVALEN I VANGEN

### A – Varslingsliste

Navn	Rolle	Mobil
Steinar Liadal	Festivalsjef/pressekontakt	994 42 418
Kjartan Taranger / Sentrum Vekter	Vaktsjef	959 04 010
Eirik Apeland	Brannvernleder/Sikkerhet	917 73 413
Henry Røthing	Brannvern-beredskap	920 45 457
Hanne E. Andersen	Speaker fra scenen	943 31 244
Øystein Apeland	Showstop - FOH	452 52 102

### B – Oversikt over eksterne beredskapsressurser

Ressurs	Avdeling	Styrke	Responstid
Brannvesen (110)	Haugesund	6 + 1	4-5 minutter
Politi (112)	Haugesund		Er på stedet
Ambulansen (113)	Haugesund AMK	3 stk ambulanser	1 min, 0730 – 2045 3 min, 2045 – 0730
Sentrum Vekter	Haugesund	8	Er på stedet

**INNHOOLD**

Definisjoner/utdypninger

**DEL 1 – PLAN**

- 1.1 – Hvem beredskapsplanen gjelder for
- 1.2 – Hvorfor beredskapsplan/beredskapsomfang
- 1.3 - Sannsynlighet og risikomatrise
- 1.4 – Ansvar og ajourføring

**DEL 2 – IVERKSETTELSE OG ANSVAR**

- 2.1 – Når iverksettes beredskapsplanen?
- 2.2 – Kriseledelse
- 2.3 – Generelt om ansattes ansvar og oppgaver ved iverksettelse av beredskapsplan
- 2.4 – Informasjon til media
- 2.5 – Samtale etter hendelser

**DEL 3 – GENERELLE PROSEDYRER**

- 3.1 – Brannalarm (flytskjema)
- 3.2 – Annen mistanke om brann
- 3.3 – Alvorlig personskade
- 3.4 – Materielle skader (inkl. hærverk)

**DEL 4 – RISIKOTABELL MED TILTAK**

**DEL 5 - BEREGNING AV PUBLIKUMSKAPASITET**

**VEDLEGG**

- A – Generell branninstruks, Vangen
- B – Evakueringsinstruks. Vaktsjef/Festivalsjef
- C – Oversikt samleplasser

## DEFINISJONER/UTDYPNINGER

Understreking angir at det henvises til en annen definisjon i listen.

**Beredskap:** Alle tekniske og/eller organisatoriske tiltak som er iverksatt for å hindre at en oppstått faresituasjon utvikler seg til en ulykke. Beredskap omfatter og slike tiltak med den hensikt å i størst mulig grad redusere skadevirkningene av en ulykke.

**Beredskapsomfang:** De situasjoner/hendelser som beredskapsplanen er ment å omfatte.

**Festivalsjef berørt sted:** Person med ansvar for den festivalen Vangen. Festivalsjef Vangen har også øverste ansvar i kriseledelsen (se pkt 2.2).

**Brannvernleder:** Person som er ansvarlig for å vurdere og lede en eventuell situasjon hvor brann oppstår på festivalområdet.

**Speaker ved evakuering:** Ansvarlig for å varsle publikum om en evakuering.

**Eksterne beredskapsressurser:** Omfatter brannvesen, Røde Kors, politi og ambulanse. De enkelte benevnelser vil også bli benyttet i denne planen.

**Evakuering:** Alle nødvendige operasjoner for å flytte truede personer fra et utsatt sted til et sikkert område (her: rømming av utsatt område og ut på samleplass).

**Vangenfamilien:** Organisasjonen som er ansvarlig arrangør for VangenFestivalen. Styreleder er Henry Røthing. Daglig leder/festivalsjef er Steinar Liadal.

**Stedfortreder:** Henry Røthing er stedfortreder for festivalsjef i Vangenfestivalen.

**Normalisering:** Alle nødvendige tiltak for å tilbakeføre personell til best mulig livskvalitet, miljø til akseptabel restitusjon og anlegg til driftsmessig forsvarlig sikkerhetsnivå. Denne fasen omfatter også alle tiltak for å føre virksomheten til den best mulige tilstand for fremtidig aktivitet.

**Samleplass:** På forhånd definert sted for det er hensikten at evakuerte personer skal samles. En oversikt over samleplasser finnes i dette dokument.

**SKL:** Skadestedsleder. Person i politi utpekt til å ha det øverste ansvar på et skadested.

**Skiftleder:** Person som deltar under avvikling av festivalen med ansvar for et arbeidsskift. Ved fravær av vakt sjef, overtar skiftleder denne rollen.

**Vakt/ordensvakt:** Person som deltar under avvikling av festivalen for å holde normal ro og orden. Vakten jobber alene eller i grupper av flere.

**Vakt sjef:** Vakt sjef er øverste leder i vaktstyrken og skal ha hovedansvaret for en eventuell evakuering dersom avgjørelse om dette blir tatt. Avgjørelse om evakuering skal, avhengig av situasjon, tas i samråd med enten politi, kriseledelse eller

brannvesen. Når politi/brannvesen ankommer, overtar SKL ledelsen på skadestedet. Vaktsjef står fritt til å delegere oppgaver til vakter og andre ansatte/frivillige når vedkommende finner dette nødvendig.

### DEL 1 – PLAN

#### **1.1 – Hvem beredskapsplanen gjelder for?**

Denne beredskapsplanen gjelder alle som arbeider med og deltar som frivillige under Vangenfestivalen. Den gjelder også for innleide ordensvakter.

#### **1.2 – Hvorfor beredskapsplan/beredskapsomfang?**

Hensikten med beredskapsplanen er å mest mulig redusere skadevirkningene ved ekstraordinære uønskede hendelser. Med ekstraordinære hendelser menes her (beredskapsomfang):

1. Brann eller sterk røykutvikling
2. Hendelser som medfører alvorlig personskade
3. Hendelser som medfører større materielle skader
4. Nestenulykker med konsekvenser som nevnt i 1, 2 og 3

#### **1.3 Ansvar og ajourføring**

Det overordnede ansvaret for denne plan hviler på festivalsjef for Vangenfestivalen. Festivalsjef er også ansvarlig for å holde beredskapsplanen ajourført til enhver tid.

### DEL 2 – IVERKSETTELSE OG ANSVAR

#### **2.1 – Når iverksettes beredskapsplanen?**

Denne beredskapsplanen blir iverksatt dersom det inntreffer en eller flere av de ekstraordinære uønskede hendelser som nevnt under pkt. 1.2.

#### **2.2 – Kriseledelse**

Ved iverksettelse av beredskapsplanen skal det opprettes en kriseledelse. Kriseledelsen består av festivalsjef Vangen, stedfortreder, brannvernleder, speaker, showstopper og Vaktsjef. Kriseledelsen har ORANSJE vest.

Kriseledelsen har følgende oppgaver:

- Skaffe seg en oversikt over inntruffet situasjon.
- Ha oversikt over hvilke ansatte/frivillige/vakter som er på jobb ved berørt sted.
- Bistå med å gi nødvendig informasjon til politiet.
- Gi informasjon til media og pårørende ansatte.
- Bistå ansatte, politi, brannvesen og eventuelt ambulanspersonell på andre måter dersom dette måtte finnes påkrevd.

Vaktsjef skal informere kriseledelsen om inntruffet situasjon. Alvorlighetsgraden av inntruffet situasjon må vurderes opp mot om det er nødvendig å informere kriseledelsen umiddelbart. Ved evakuering skal dog *alltid* kriseledelsen informeres uten opphold. Ved kontakt med kriseledelsen (normalt per telefon) skal følgende informasjon gis:

- Hvem som ringer og hvor det ringes fra

- Hva har hendt (kort beskrivelse av hendelsesforløp)
- Skadeomfang på personer og materiell

Kriseledelsen har møtested BAK SCENEN.

### **2.3 – Generelt om ansattes/frivilliges ansvar og oppgaver ved iverksettelse av beredskapsplanen**

#### **OPPTREDEN**

Ved iverksettelse av beredskapsplanen skal alle ansatte/frivillige og vakter opptre profesjonelt og forholde seg til sine oppgaver og ansvarsområder. Ingen må opptre slik at det skapes unødig uro og panikk. Dersom evakuering er påkrevd, skal alle personer på området bort raskest mulig! Gjester som av en eller annen grunn nekter å forlate området ved evakuering, skal *ikke* prioriteres.

#### **FØRSTEHJELP**

Alle ansatte/frivillige og vakter skal yte førstehjelp til tilskadekomne i den grad dette vurderes forsvarlig med hensyn på tilskadekomne og egen sikkerhet. Berusede gjester som vil "hjelp til", skal holdes tilbake. Ambulansepersonell overtar førstehjelpen når de ankommer.

#### **VAKTSJEF**

Vaktsjefen fungerer som øverste leder ved inntruffet situasjon inntil eksterne beredskapsressurser eller kriseledelse ankommer. Dersom evakuering blir nødvendig er vaktsjef ansvarlig for at samtlige blir evakuert fra lokalet snarest.

#### **VAKTER**

Vaktene forholder seg til vaktsjef som nærmeste overordnede. Vakter skal ellers forholde seg til SKL når denne er kommet på stedet.

#### **RØDE KORS**

Haugesund Røde Kors er plassert strategisk i forhold til utrykningsvei, og skal bistå ved personskade og annen nødvendig helsehjelp. Røde Kors bistår kriseledelsen.

#### **BRANNVERNLEDER**

Brannvernleder skal vurdere alvorlighetsgrad ved tilfeller av brann, og vurdere adekvate tiltak. Brannvernleder tar umiddelbart kontakt med brannvesen, og informerer deretter til Vaktsjef. Brannvern leder setter krisestab med oppmøte bak scenen.

#### **SKIFTLEDER BERØRT STED**

Skiftleder på berørt sted skal forholde seg til vaktsjef som nærmeste overordnede. Dersom stedet ikke er bemannet med noen vakter, er det skiftleder som er ansvarlig for evakuering dersom det skulle bli påkrevd.

#### **DJ/Artister**

Ved evakuering skal DJ/artist forlate scenen og gi tilgang til mikrofon til sikkerhetsansvarlig/brannvernleder som informerer besøkende (over

høytaleranlegg) om evakueringen, og ber gjester om å følge anvisninger fra vakter og ansatte. DJ/artist forholder seg ellers til vakt sjef som nærmeste overordnede, men skal også følge anvisninger fra politi/brannvesen. Det er viktig at DJ/artist avslutter konserten umiddelbart, og ikke formidler beskjeder fra scenen som kan skape uro blant publikum.

Det er kun 4 personer som har myndighet til å igangsette evakuering fra scenen: Festivalsjef, brannvernleder, produsent og vaktleder Sentrum Vekter.

### BAR/RESTAURANT/KJØKKENPERSONAL/RYDDEHJELP

Forholder seg til vakt sjef som nærmeste overordnede, men skal også følge anvisninger fra eksterne beredskapsressurser. Bistår med evakuering dersom dette blir påkrevd.

### 2.4 – Informasjon til media

Ingen ansatte/frivillige eller vakter skal på noen måte uttale seg overfor media. Dersom man blir oppsøkt av medieperson, skal det henvises til enten festivalsjef eller stedfortreder.

### 2.5 – Samtale etter hendelser

Dersom det har inntruffet hendelser som de ansatte eller vaktene ønsker å snakke ut om i ettertid, skal vedkommende tas alvorlig, og det bør arrangeres en sammenkomst der alle de involverte får mulighet til å bearbeide inntrykk/snakke ut om det som skjedde. Kriseledelsen har ansvar for å iverksette nødvendige tiltak.

## DEL 3 – GENERELLE PROSEDYRER

### 3.1 – Brannalarm/Brann oppdaget (flytskjema)

Ansvar: Alle

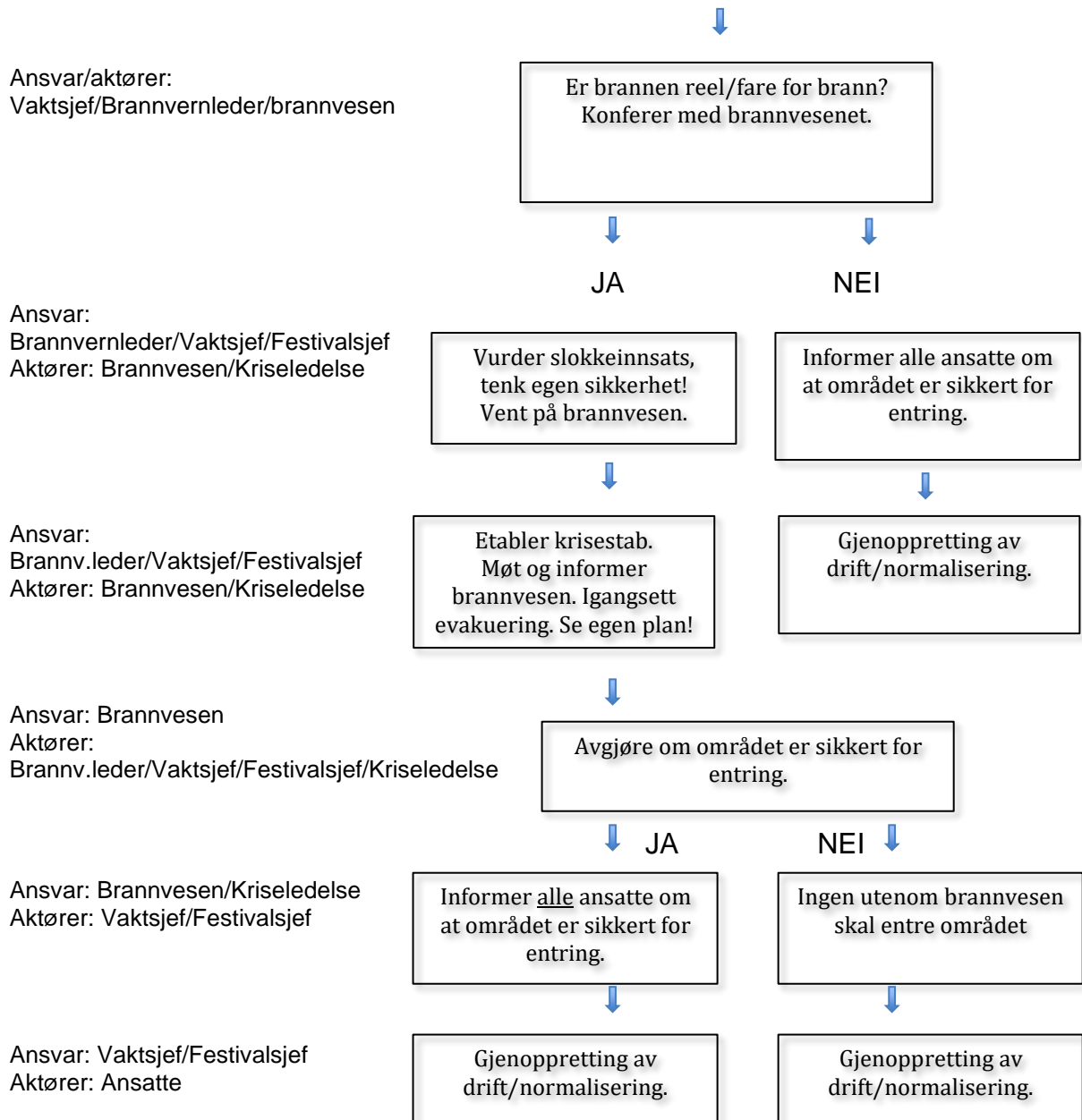
ALARM!!!  
Den som oppdager tilløp til brann  
ringer 110 umiddelbart.



Ansvar: Vakt sjef/Festivalsjef  
Aktører: Ansatte

Kontakt brannvernleder eller  
vakt sjef Sentrum Vekter og forklar  
hvor branntilløp er oppdaget.

## VANGEN-FAMILIEN



### 3.2 – Annen mistanke om brann

Oppdager av mulig brann:

Merkes det unormal svilukt, røyk, eventuelt blir informert av gjester:

- Undersøk stedet umiddelbart. Ring 110! Informer brannvernleder og vaktsjef.
- Hvis det brenner, tilkall brannvernleder umiddelbart!

Se ellers flytskjema under punkt 3.1 for mer informasjon.

### 3.3 – Alvorlig personskade

Den som oppdager skaden:

- Informer vaktsjef uten opphold. Dersom vaktsjef er vanskelig å få fatt i, gi beskjed til festivalsjef eller annen vakt i stedet.

- Tilskadekomne skal i størst mulig grad skjermes fra skuelystne og uvedkommende som vil "hjelp til".
- Dersom du er i tvil om hvor alvorlig skaden er, informer vaksjef uansett!
- Bruk skjønn. Iverksett førstehjelpstiltak dersom nødvendig.
- Når vaksjef/festivalsjef ankommer, fortell hva som har hendt.

*Vaksjef/Festivalsjef*

- Skal skaffe en best mulig oversikt over hva som har hendt.
- Tilkalle Røde Kors som er tilstede på festivalområdet.
- Sørg for å skjermes tilskadekomne, hold uvedkommende unna.
- Iverksett førstehjelp dersom dette er nødvendig.
- Kontakt AMK, evt politi ved behov.

**3.4 – Materielle skader (inkl. hærverk)***Den som oppdager skaden:*

- Vurder omfanget av skaden. Informer festivalsjef, evt vaksjef eller en vakt fra Sentrum Vekter.
- Ved tvil om hvor alvorlig skaden er, gi beskjed til festivalsjef eller vaksjef/vakt uansett.
- Er dette hærverk? Finnes det vitner? Forsøk å oppholde disse.
- Når festivalsjef/vaksjef ankommer, fortell hva som har hendt.

*Festivalsjef/Vaksjef*

- Skal skaffe seg en best mulig oversikt over hva som har hendt.
- Ved hærverk, forsøk å skaffe informasjon fra eventuelle vitner.
- Kontakt politi ved behov.

**DEL 4 – RISIKOTABELL OG TILTAK**

Følgende tabell er benyttet for å vurdere sannsynlighets- og alvorlighetsgrad. Hendelsene (nr) er plassert inn i tabellen.

	<i>Ubetydelig</i>	<i>Mindre Alvorlig</i>	<i>Betydelig</i>	<i>Alvorlig</i>	<i>Svært alvorlig</i>
<i>Svært sannsynlig</i>					
<i>Sannsynlig</i>		11, 12		2	
<i>Mindre sannsynlig</i>			6, 9, 10	1	
<i>Lite sannsynlig</i>		3, 8	4, 5, 13	7, 14, 15	
<i>Usannsynlig</i>					



**RISIKOTABELL**

Nr	Hendelse	Risiko nivå	Tiltak	Ansvar
1	Brann på Festivalområdet	Red	<ul style="list-style-type: none"> <li>-Vurdere plassering og avstand mellom telt</li> <li>-Gjennomgang av branninstruks med frivillige og andre involverte</li> <li>-strategisk plassering av brannslukkeredskap</li> <li>-Røykstumpekasser med sand</li> <li>-Bruk av gass avklares med brannvesenet.</li> </ul> <p>Vangenfestivalen 2023 har ikke egen bruk av gass, men <b>2 aktører</b> i matgata har gass.</p> <ul style="list-style-type: none"> <li>-All bruk av pyroteknikk skal avklares i forkant og omsøkes hos brannvesen før det kan tas i bruk.</li> <li>-Pyroteknikk skal kun utføres av sertifisert pyrotekniker.</li> </ul>	<ul style="list-style-type: none"> <li>-Festivalen</li> <li>-Brannvern-leder</li> <li>-Aktør i matgata skal informere festivalens brannvernleder om gassflasker og egnet slukkeutstyr.</li> </ul>
2	Trafikkavvikling/uhell	Red	<ul style="list-style-type: none"> <li>-Vandrende følge for biler med leveranse av artister og utstyr; trasè bakre vei mot øst</li> <li>-Forbud mot innkjøring for alle artister</li> <li>-Artister henvises til egen parkering</li> <li>-skilte med anbefalt veivalg for syklende og gående langs Skeisvannet</li> <li>-Stenge hovedvei inn til Vangen</li> <li>-Leveranser til området skal skje før festivalen åpner for dagen</li> </ul>	-Festivalen
3	Matforgiftning	Green	<ul style="list-style-type: none"> <li>-Håndhygiene, hånd-desinfeksjon, vanntilgang</li> <li>-Mattilsynets kontrollaktiviteter</li> <li>-Avfallshåndtering</li> </ul>	<ul style="list-style-type: none"> <li>-Festivalen</li> <li>-Mattilsynet</li> </ul>
4	Evakuering	Green	<ul style="list-style-type: none"> <li>-Skilting av utganger og nødutganger</li> <li>-Nødutgangene har en bredde på 6 m, 3,40 m og 6,80 m.</li> <li>-Alle portvakter skal ha tang som redskap i beltet. Strips mellom gjerder klippes av ved evakuering og gir utganger en bredde på 3,40 m.</li> <li>-Utgang/nødutgang i tre retninger: Nord, Vest og Sør.</li> <li>-Port mot Haakonsvegen er forbehold utrykningskjøretøy og skal ikke benyttes som nødutgang ved evakuering.</li> <li>-4 portvakter skjermer adkomstvei for utrykningskjøretøy, slik at den ikke benyttes som rømningsvei.</li> <li>-Ved evakuering skal kriseledelsen samles, og melding om evakuering skal gis på følgende vis: <ul style="list-style-type: none"> <li>-Speaker - til publikum via PA-anlegg/ropert</li> <li>-Vaktsjef - til sine vakter/Sentrum Vakter via samband</li> <li>-Sikkerhetssjef - til frivilligvakter via samband</li> </ul> </li> <li>-Ropert skal ligge tilgjengelig i monitortelt/sidescene.</li> </ul> <p>Se eget kart for evakueringsplan.</p>	-Festivalens kriseledelse
5	Panikk og trengsel i folkemasse	Green	<ul style="list-style-type: none"> <li>-Sperregjerder foran scene med muligheter for å hente ut folk.</li> <li>-Oversikt over gjerder foran scenen som lett kan åpnes for å hente ut skadede.</li> <li>-Vakter langs gjerdet mot scenen. Vaktene overvåker publikum og skal stå med ryggen mot scenen.</li> </ul>	-Festivalen

## VANGEN-FAMILIEN

			<ul style="list-style-type: none"> <li>-skilte nødutganger og retning mot nødutganger, 2 m høyde</li> <li>-Sentrum Vekter og frivilligvakter peker og viser vei i retning av nødutgang på en rolig og behersket måte.</li> <li>-Portvakter klipper over strips på gjerder for å øke rømningsveiens kapasitet.</li> <li>-Rydde unna hindringer/objekter i rømningsvei</li> </ul>	
6	Svikt i midl. konstruksjoner		<ul style="list-style-type: none"> <li>-bardunere alle telt</li> <li>-vurdere vindretning mtp bannere, telt</li> <li>-sikre stillaser etter forskrift</li> <li>-sertifikater og ansvarsforsikring</li> </ul>	<ul style="list-style-type: none"> <li>-Festivalen</li> <li>-Leverandører</li> </ul>
7	Blokkering av adkomst for nødetaer		<ul style="list-style-type: none"> <li>-Kart/plantegning over området som viser utrykningskorridorer</li> <li>-Kontrollaktivitet for å sikre at utrykningskorridor ikke blokkeres. Det vil være skilt utplassert ved innkjøringen til Vangen ved Haakonsvegen, samt to vakter ved siste post på asfaltert vei inn mot Vangen. Disse er på nettverk med vaktsjef og brannvernleder.</li> </ul>	<ul style="list-style-type: none"> <li>-Festivalen</li> </ul>
8	Inntrengere på festivalområdet		<ul style="list-style-type: none"> <li>Kontrollaktivitet ved alle porter, to vakter på hver post.</li> <li>-Kontrollpunkt i skogsområder</li> <li>-Inntrengere blir tatt hånd om av Sentrum Vekter og fulgt ut av området.</li> <li>-Sentrum Vekter utfører kontroll ved inngangsområdet.</li> <li>-Ingen gjennomgang mellom festivalområdet og Vangenterassen. Gjester som vil over i annet område må benytte hovedinngangen til festivalen.</li> </ul>	<ul style="list-style-type: none"> <li>-Festivalen</li> </ul>
9	Fall fra høyder og arbeid på scenen		<ul style="list-style-type: none"> <li>-sikring av innretninger/områder som kan klatres på</li> <li>-HMS og sikring av arbeid i høyden ved å benytte rullende stillas.</li> <li>-All montering av lyd/lyststyr blir utført av leverandør. Det er høye krav til HMS hos leverandør - frivillige skal følge leverandørens krav.</li> <li>-Alle som arbeider på scenen under opprigg skal ha på verneutstyr, som hjelm og gul vest. Arbeidsleder skal sørge for at alle som arbeider på scenen har riktig utstyr.</li> <li>-Alt elektrisk arbeide skal foretas av autorisert personell.</li> <li>-Hovedstrømkilde skal kobles opp av autorisert personell. Aggregater skal håndteres av autorisert personell.</li> <li>-Aggregat skal være i et område hvor publikum ikke har adgang.</li> </ul>	<ul style="list-style-type: none"> <li>-Festivalen</li> <li>-Leverandører</li> </ul>
10	Vold		<ul style="list-style-type: none"> <li>-Synlig vakthold og tilstedeværelse av politi</li> <li>-Voldshendelser skal håndteres av Sentrum Vekter.</li> <li>-Festivalens frivillige vakter skal ved voldshendelser umiddelbart melde fra til Sentrum Vekter. Frivillige skal ikke selv gå imellom.</li> </ul>	<ul style="list-style-type: none"> <li>-Festivalen</li> <li>-Politiet</li> </ul>
11	Overstadig rus		<ul style="list-style-type: none"> <li>-alkohollovens bestemmelser om bortvisning</li> <li>-Overstadighet meldes til Sentrum Vekter</li> <li>-Sentrum Vekter viser vedkommende bort fra festivalområdet.</li> </ul>	<ul style="list-style-type: none"> <li>-Festivalen</li> <li>-Skjenkestyrer/stedfortreder</li> </ul>
12	Barn er savnet i folkemengde		<ul style="list-style-type: none"> <li>-Synlige og oppmerksomme vakter</li> <li>-Eget barneaktivitetsområde</li> <li>-Tydelige installasjoner som mulige møtepunkt</li> <li>-Vaktsjef koordinerer søk, og gjør opprop fra scene over lydanlegget.</li> </ul>	<ul style="list-style-type: none"> <li>-Festivalen</li> </ul>
13	Brann ved bruk av gassgrill		<ul style="list-style-type: none"> <li>-plassere griller på steder med brannsikkert underlag</li> <li>-ha brannslukningsapparat lett tilgjengelig</li> <li>-to personer som overvåker (gass)grill til enhver tid</li> <li>-Vurdere omgivelsene og terrenget før grill tenes opp.</li> </ul>	<ul style="list-style-type: none"> <li>-Festivalen</li> <li>-brannvernleder</li> </ul>

## VANGEN-FAMILIEN

14	Brann/ulykke på Vangenterassen		-ha klar vår del av beredskapsplan -ha kontakt med Vangenterassen -Vangenterassen må vite hva de skal melde inn til 110	-Brannvernleder -Brakstad
15	Brann/ulykke ved stupetårnet		-Egen innsatsvei for ulykker ves stupetårn: adkomst via Skeisvollsvegen -vurdere show-stop ved alvorlige ulykker	-Brannvernleder -Brannvesen

**DEL 5 - BEREGNING AV PUBLIKUMSKAPASITET**

Vi har beregnet publikumskapasitet for Den Festivalen i Vangen ut fra følgende:

\*Publikumsantall A: Hvor mange personer rommer området (basert på dimensjonerende persontetthet)

\*Publikumsantall B: Inngangs-/innslippskapasitet

\*Publikumsantall C: Utgangskapasitet ved arrangementets ordinære avslutning

\*Publikumsantall D: Rømningskapasitet via utganger/flaskehals

**PUBLIKUMSANTALL A**

Konsertplassen:  $36 \times 36 \text{ m} = 1296 \text{ kvm}$

Bruttoareal: 1296 kvm

Nettoareal:  $1296 - 10\%(\text{telt}) = 1167 \text{ kvm}$

Tilstøtende områder: ca det tilsvarende som konsertplassen: 1200 kvm

Bruttoareal: 1200 kvm

Nettoareal:  $1200 - 50\%(\text{telt, gjerder og matvogner}) = 600 \text{ kvm}$

Beregning av publikumskapasitet på området:

Konsertplass  $1167 + \text{resten } 600 = \text{total } 1767 \text{ kvm}$

$1767 \text{ kvm} * 2 \text{ personer per kvm} = 3534 \text{ personer på området}$

Festivalområdet har kun ett fokuspunkt: Bergscenen. Det vil være naturlig at mesteparten av publikum til enhver tid samles foran fokuspunktet. Samtidig vet vi at det vil bli ca 15% som driver rundt. Foran scenen er det beregnet publikumskapasitet på  $1167 \times 2 = 2334 \text{ personer}$ .

**PUBLIKUMSANTALL B**

Kapasitet: 3500

Hvis vi antar at publikum vil ankomme festivalen med en jevn fordeling i et tidsspenn på to timer, vil vi beregne innslipp følgende:

$3500 \text{ publikum på to timer} = 1750 \text{ per time}$

$1750/60 \text{ minutter}/20 \text{ personer per minutt per sluse} = 1,45 (2) \text{ sluser til sikkerhetskontroll}$ .

**PUBLIKUMSANTALL C**

Etter ordinær stengetid har festivalen en utgang på 6 meter bredde. Det er god fremkommelighet på utgangen. Utgangen er den samme som inngangen. Slusene vil på dette tidspunktet være ryddet bort.

Under optimale forhold kan det antas en kapasitet på 82 personer per meterbredde i åpningen per minutt. (Ihht til Veileder for store arrangement) Det er et mål om å få tømt området for publikum innen 15 minutter. Etter utgangen mot sør vil noen kunne ta veien om Skeisvannet og noen vil ta veien over broen mot Deep Ocean.

Vi beregner utgangskapasiteten slik:

$$6 \text{ m} \times 82 = 492 \text{ pers/minutt}$$

$$15 \text{ min} \times 492 \text{ pers/minutt} = 7380$$

Utgangskapasiteten er på 7380 personer.

### PUBLIKUMSANTALL D:

Det er 3 rømningsveier ut fra området. De utgjør totalt 16,2 m rømningsbredde.

1. Det antas at de fleste instinktivt velger samme vei som de kom inn; veien som går mot Deep Ocean Arena. Broen som går fra Vangen-området og over mot Deep Ocean er utenfor selve festivalområdet, og det er mye skog og lett terreng. Det er vurdert slik at det ikke vil bli unødig trengsel over broen. Rømningsveien ut fra festivalområdet er 6 m.
2. Artister og frivillige som befinner seg bak avsperrert område har egen rømningsvei mot Skeisvannet/stupetårnet. Rømningsveien er 3,40 m
3. a) Teknikere som arbeider på scenen benytter egen rømningsvei forbi de fastmonterte toalettene og hovedport mot nord/Skeisvollveien. Rømningsveien er 3,40 m  
b) Publikum som befinner seg i nordre del av området blir vist til veien som går i utkanten av lekeplassen og mot nord/Skeisvollveien. Rømningsveien er 6,80 m.

Evakuering bør kunne skje innen 8 minutter til sikkert sted. Vi vurderer fremkommelighet som god og oversiktlig med unntak av 3 b). Her er noe begrenset fremkommelighet, og evakuering vil gå noe saktere. Breddemeter på veien bort til porten er ca 4 meter, og det kan også dukke opp objekter i veien, som søppeldunker. Vi har spesielt fokus på denne ruten, og har plassert ut 2 vakter som har ansvar for fjerning av objektene ved en eventuell evakuering.

Dette gir oss følgende beregning av rømningsveier:

$$\text{Total kapasitet på området } 3500 \text{ pers}/8 \text{ min}/82 \text{ per per breddemeter} = 5,33 \text{ (6)} \\ \text{meters rømningsbredde.}$$

### KONKLUSJON:

## **VANGEN-FAMILIEN**

Festivalens totale publikumskapasitet vurderes til 3500 pers i normaltilstand. Vi har valgt å utvide noe i år, fra 2600 til 3000 publikummere. Vi ønsker ikke å utvide for mye, for festivalen skal fremdeles oppleves som et hyggelig sted å være.

Innslippsområdet bør ha minst 2 sluser for å kunne håndtere festivalens totale publikumsantall og behørig avstand.

Utgangskapasiteten på 6 m er tilstrekkelig for å håndtere utslipp ved festivalens ordinære stengetid.

Med festivalens totale publikumsantall er det beregnet at rømningsbredde bør være 6 meter. Det er lagt opp til 2 uavhengige rømningsveier.

Festivalens rømningsbredde på 16,2 m vurderes som tilstrekkelig ut fra våre beregninger, med tanke på at det i år er lagt ut 3000 billetter.

Artister og frivillige har egen rømningsvei mot vest, deretter mot møteplass ved Deep Ocean Arena.

A - Generell branninstruks, Vangen

# **BRANNINSTRUKS**

NÅR BRANNALARMEN GÅR / BRANN ER OPPDAGET

- RING 110 umiddelbart! Den som oppdager tilløp til brann kan ringe.
- Gi beskjed til brannvernleder. Brannvernleder skal være merket med ORANSJE vest.
- Ved evakuering: Alle nødutganger åpnes. Det skal meldes om evakuering fra scenen/via høyttalere. Evakuering startes umiddelbart!
- Brannvern-person møter brannvesenet ved avtalt sted (hovedporten) Brannvern-person har ORANSJE VEST merket BRANNBEREDSKAP.

- Undersøk området om det brenner. Meld fra til ansvarshavende og start slukking hvis mulig.
- Sentrum Vekter/frivillige starter straks med å få gjester bort fra området
- Evakuering pågår inntil annen beskjed er gitt av ansvarshavende. Når tillatelse er gitt, kan de evakuerte slippes inn på området igjen.

*B – Evakueringsinstruks, vaktsjef/brannvernleder/festivalsjef/vakt.*

## **EVAKUERINGSINSTRUKS**

- Ved bekreftet brann, ring brannvesen og meld fra.
- Få undersøkt mulig brannsted (evnt ved å sende en vakt).
- Beslutning om evakuering sees i forhold til funn som er gjort, evnt. i samråd med brannvesen.



- Ved evakuering, sørg først for at angitte nødutganger blir benyttet.
- Dersom det brenner ved oppgitte nødutganger, skal vakter åpne angitt alternativ nødutgang som er avtalt på forhånd.
- Når brannvesenet og/eller politi kommer på stedet overtar de ledelsen.
- Ved brannalarm skal evakuering iverksettes uansett.
- Vakter skal bistå brannvernleder/vaktsjef/festivalsjef med å sjekke brannsted (som vist på styretablå).
- Vakter skal bistå vaktsjef/festivalsjef med evakuering dersom dette blir iverksatt.

***SE EGEN EVAKUERINGSPLAN FOR DETALJERT EVAKUERINGS-  
INSTRUKS!***

***C – Oversikt over samleplasser.***

## **OVERSIKT OVER SAMLEPLASSER ETTER EVAKUERING VANGEN**

Følgende plasser skal benyttes som samlesteder etter  
evakuering:

Mot Sør:

**Deep Ocean Arena**

Mot Nord:

**Broen ved Skeisvollsvegen**

Mot Vest:

**Ved stupetårnet ved Skeisvannet**

## EVAKUERINGSPLAN

Ved en eventuell evakuering vil PA-anlegget bli brukt til informasjon, om det ikke virker så vil dere få melding via roper og ordonnans.

Ved eventuell evakuering skal vaktene gjøre dette:

1. Dersom det er behov for evakuering skal disse portene åpnes:  
«Matkrysset»  
«Scenen»

Vaktene skal på en behersket og rolig måte være behjelpelige med å tømme festivalområdet og få publikum til samlingspunktene.

### SAMLINGSPUNKT:

Utgang «Scenen»:	Stupetårnet i Vangen
Utgang «Matkrysset»:	ved brua inn til Urdalen (veien til Bleikemyr)
Utgang «Akkreditering»:	ved DeepOcean Arena.

«Asfalten» Port dogata: skal IKKE slippe publikum ut, dette pga at utrykningskjøretøy skal ha tilgang denne veien. Ta på gul vest umiddelbart. To gule vester henger ved port

Port «Matkrysset»:

1. Ta på gul vest
2. Åpne porten helt og pek mot brua til Urdalen (veien opp til Bleikemyr)
3. To gule vester henger ved port

Port «Scenen»:

1. Ta på gul vest
2. Åpne porten HELT
3. To gule vester henger ved port

Port «Akkreditering»:

1. Ta på gul vest
2. Fjerne alle hindringer i gangveien
3. To gule vester ligger i akkrediteringsbenk.

Scene vakter: lukker porten og avventer til område er tørt

### EVAKUERINGSHELPERE:

Scenen evakuerer ut vestreport: Petter og en av hans menn tar på gulevester, de har og ansvar for de som er på Backstage, Møteplass stupetårn. To vester henger ved scenen

Daniel og Søren går til stupetårnet To gulevester hentes på festivalkontoret.

Baren: to geleider publikum mot venstre og to geleider publikum mot høyre. En går til Craftbar og hjelper til med evakuering. Fem gule vester henger i baren

Tove og Astrid går til brua til Urdalen (veien opp til Bleikemyr) To gulevester henger i frivilligtelt

Ole Jørgen + en går til DeepOcean Arena, to i akkreditering geleider publikum til DeepOcean Arena fire gulevester henger ved akkrediteringsbenken